

La longévité et la sécurité d'une aire de jeux dépendent de l'entretien et de la maintenance

TOUS LES MOIS MINIMUM : Contrôle visuel de routine

TOUS LES 3 MOIS : Contrôle fonctionnel

TOUS LES 12 MOIS : Contrôle annuel principal

Il est nécessaire de consulter le distributeur pour les pièces qui seraient à changer soit sous garantie soit défectueuses dues au vandalisme.

Lors de l'installation de l'équipement:

Il convient de vérifier les points de fixation des éléments livrés montés avant la mise en service

1 – POTEAUX BOIS

MENSUEL: Vérification absence d'échardes

ANNUEL: Vérification d'absence d'éclatement du bois. Vérification de l'intégrité du poteau.

Si nécessaire, Rebouchage des fentes (comprenant ponçage et lasure ton « teck»), Préconisation de lasurer les poteaux une fois par an

2 – PARTIES METALLIQUES

Les parties peintes endommagées doivent être d'abord nettoyées de la poussière, d'éventuelles traces de graisse et il faut poncer les points de corrosion.

- Poncer les parties endommagées
- Dépoussiérer et dégraisser à l'aide d'acétone.
- Appliquez l'enduit de finition pour protéger de la rouille.
- Enfin, mettez une ou deux couches de peinture avec un aérosol.

Les RAL utilisés sur notre gamme BUGLO sont :



3 – PANNEAUX PEHD - HPL

Vérification de l'état général

Nettoyage à base d'eau et de détergent par lavage haute pression une fois par an



1 BIS, GRAND RUE - 54150 MANCE
tél: +33 33 7 83 56 29 11
E-mail: ludik.jeux@gmail.com

La maintenance

4 – LES FILETS

MENSUEL:

Vérification des pièces de liaison et des fixations sur supports

ANNUEL:

Vérification des fixations. Contrôle de l'usure des cordages. Remplacer si l'âme métallique est visible.

5 – LES PLANCHERS – PLANS INCLINÉS – PLANS VERTICAUX

Vérification de l'état général des planchers et plus particulièrement ceux en multiplis

Vérification de l'usure des parties soumises aux passages fréquents.

Pour les panneaux multiplis, si usure supérieure à 5 plis, il faut remplacer la pièce

Nettoyage à base d'eau et de détergent par lavage haute pression

6– LES RESSORTS

MENSUEL:

Contrôle visuel de routine - Resserrage de la visserie – Identification des pièces éventuellement disparues ou cassées –

Vérification de la présence des bouchons de protection et du système anti coincement de doigt.

ANNUEL:

Vérification du système d'ancrage. Vérification des panneaux PEHD - Contrôle de l'absence de corrosion du ou des ressorts -

Nettoyage complet du jeu.

7– LES PORTIQUES

MENSUEL:

Contrôle visuel de routine - Resserrage de la visserie – Identification des pièces éventuellement disparues ou cassées –

Vérification de la présence des bouchons de protection –

TOUS LES 3 MOIS:

Contrôle des éléments de fixation - Contrôle de la stabilité du jeu.

Vérification d'usure des maillons de chaînes (si l'usure est supérieure à 2 mm, envisager le changement de la chaîne).

ANNUEL:

Contrôle des fixations au sol - Vérification de l'intégrité des poteaux.

Vérification des fixations des sièges et des sièges - Vérification d'absence de corrosion sur les chaînes ou le système d'accroche.

Nettoyage complet du jeu.

8– LES TOBOGGANS

MENSUEL:

Contrôle visuel de routine - Resserrage de la visserie – Identification des pièces éventuellement disparues ou cassées –

Vérification de la présence des bouchons de protection

ANNUEL:

Vérification du système d'ancrage. Vérification des panneaux PEHD - Contrôle des éléments de fixation. Contrôle de la stabilité. Contrôle des points de fixation pour éviter les risque de coincement de cordons. Vérification de l'état de la glissière inox ou PEHD

Nettoyage complet du jeu.



La maintenance

9- LES PYRAMIDES

15 JOURS PRES L'INSTALLATION: Retendre les

cordes MENSUEL:

Contrôle visuel de routine - Resserrage de la visserie – Identification des pièces éventuellement disparues ou cassées –

TOUS LES 3 MOIS:

Contrôle des éléments de fixation - Contrôle de la stabilité du jeu. Resserrage de la visserie si nécessaire

ANNUEL:

Vérification des ancrages. Tension des cordages

Contrôle de l'usure du câble. Remplacer l'élingue si l'âme métallique est visible.

Nettoyage complet du jeu.

10- MULTISPORTS

MENSUEL:

Contrôle visuel de routine - Resserrage de la visserie – Identification des pièces éventuellement disparues ou cassées –

Vérification de la présence des bouchons de protection

TOUS LES 3 MOIS:

Contrôle des éléments de fixation - Contrôle de la stabilité du jeu. Resserrage de la visserie si nécessaire

ANNUEL:

Vérification des ancrages. Vérification des panneaux PEHD - Contrôle des éléments de fixation. Contrôle du panneau de basket - Nettoyage complet du jeu.

11- ROBINIA

L'inspection complète deux fois par an

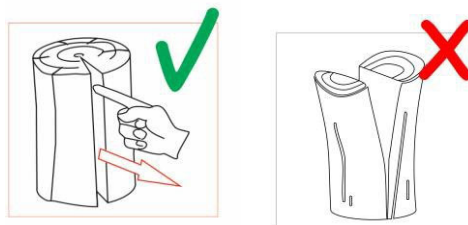
La vérification des boulons et capuchons avec éventuel resserrage

La réparation ou réduction de fissures, ponçage des arêtes.

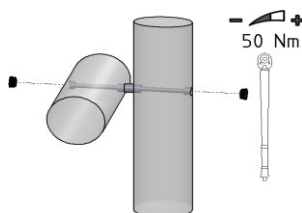
Du fait que le bois est un matériau naturel, des fissures de manière radiale (origine partie centrale dirigée vers l'extérieur) peuvent apparaître mais n'affectent pas la stabilité de la construction ni l'intégrité de la structure.

Les fissures qui fendent le bois en deux peuvent être dangereuses.

Faites attention à l'emplacement de la fissure et si dangereux, l'élément doit être remplacé. Les écarts doivent être contrôlés et, si nécessaire, les arêtes vives doivent ponçées.

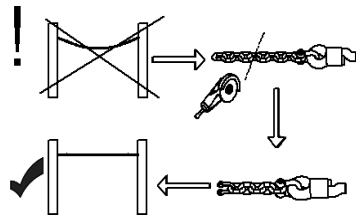


Au moins 4 fois par an, les parties vissées des éléments de construction en bois de robinier doivent être contrôlés. Si nécessaire, resserrer les connexions selon le schéma suivant :



La maintenance

La tension des filets et des éléments de corde assemblés aux poteaux en bois doit être effectuée en coupant la chaîne aux extrémités de la corde.



⚠ Les bois ROBINIA , en raison de la teneur en conservateur naturel, l'imprégnation n'est pas recommandée.

Tous les matériaux sont soumis au vieillissement naturel des produits.

Au fil du temps, leurs propriétés esthétiques évoluent. C'est un processus qui n'influence ni la durabilité du produit ni sa sécurité.

Les changements dans l'intensité de la couleur et les fissures du bois sont acceptables

Pour les fissures,

1. **PRÉPARER LA SURFACE EN BOIS À TRAITER** (en effet votre bois doit être à « nu ». Il faut donc le décaper puis le poncer légèrement et le dépoussiérer)

2. **VOTRE BOIS PRÉSENTE DE PETITES FISSURES : UTILISEZ LA PÂTE À BOIS**

Choisissez une pâte à bois d'une couleur proche de celle du bois à traiter.

Appliquez directement et généreusement la pâte à bois dans les trous et fissure, puis égalisez la surface à l'aide d'une spatule. Attention la pâte à bois sèche plutôt vite, il faut donc manipuler celle-ci rapidement.

Laissez sécher.

Une fois que la pâte à bois est sèche, éliminez les surplus à la surface avec un papier de verre fin.

3. **VOTRE BOIS PRÉSENTE DES TROUS PLUS IMPORTANTS : UTILISEZ LE MASTIC**

Choisissez un mastic spécial bois.

Choisissez un mastic d'une couleur proche de celle du bois à traiter.

Préparer votre mélange pour obtenir le mastic à appliquer selon les préconisations indiquées sur l'emballage.

Le mélange fait, il sera utilisable pendant environ une grosse demi-heure.

Appliquez directement et généreusement le mastic dans les trous à combler, puis égalisez la surface à l'aide d'une spatule.

Laissez sécher.

Une fois le mastic sec, éliminez les surplus à la surface avec un papier de verre fin.

4. **KIT REPARATION ROBINIA**

Vous pouvez également utiliser la technique par collage. Pour cela il vous faudra disposer de bois robinier

Réparer la zone de réparation

Appliquer de la colle à bois

Reboucher la fente avec une pièce en bois qui sera préalablement découpée à dimension (longueur, épaisseur,...)

Rabotage

Ponçage et finition

La maintenance

D'UNE MANIÈRE PLUS GÉNÉRALE

Extrait EN 1176-7:2020 Équipements et sols d'aires de jeux
Partie 7 : Guide d'installation, contrôle, maintenance et utilisation

6.2 Il convient que les équipements et leurs composants soient contrôlés de la manière suivante :

a) Contrôle visuel de routine

Le contrôle visuel de routine a pour but d'identifier les risques manifestes qui peuvent résulter d'actes de vandalisme,

de l'utilisation ou des conditions météorologiques (exemple : des risques de se couper avec des éléments rompus ou des bouteilles cassées).

Dans le cas d'aires de jeux soumises à une utilisation intensive ou faisant l'objet d'actes de vandalisme, un contrôle quotidien de ce type peut se révéler nécessaire.

b) Contrôle fonctionnel

Le contrôle fonctionnel est un contrôle plus approfondi qui a pour but de vérifier le fonctionnement et la stabilité de l'équipement, et en particulier de déceler les éventuels signes d'usure. Il convient d'effectuer ce contrôle à des intervalles de 1 à 3 mois, ou à la fréquence indiquée dans les instructions du fabricant.

Il convient de porter une attention particulière aux éléments scellés de manière définitive.

NOTE 1 La propreté, la garde au sol des équipements, l'état de surface, les fondations apparentes, les arêtes vives, les pièces manquantes, l'usure excessive (des pièces mobiles) et l'intégrité de la structure constituent des exemples de contrôles visuels et fonctionnels.

c) Contrôle annuel principal

Le contrôle annuel principal est effectué pour constater le niveau de sûreté de l'équipement dans son ensemble,

des fondations et des surfaces, par exemple la conformité aux exigences de la ou des parties pertinentes de l'EN 1176, y compris les éventuelles variations résultant de l'évaluation des mesures de sécurité (voir 8.2.1),

les effets induits par les intempéries, la présence de pourrissement ou de corrosion et les éventuelles variations

du niveau de sûreté des équipements qui ont fait l'objet de réparations, ou des éléments qui ont été ajoutés ou remplacés.

Il convient de porter une attention particulière aux éléments scellés de manière définitive.

NOTE 2 Le contrôle annuel principal peut donner lieu au déterrage ou au démontage de certaines parties. Des mesures supplémentaires peuvent s'avérer nécessaires pour détecter d'autres détériorations éventuelles de la structure.

8.2.6 Maintenance de routine

Pour prévenir les accidents, il est recommandé à l'exploitant d'établir et de mettre en œuvre une procédure de maintenance de routine appropriée. Il convient que cette procédure tienne compte des instructions du fabricant et des conditions locales qui peuvent influencer sur la fréquence des contrôles nécessaires. De plus, il est recommandé d'y inclure une liste des éléments à entretenir ainsi que les procédures à suivre en cas de plaintes et de pannes.

Il convient que la maintenance de routine des surfaces et des équipements d'aires de jeux se compose de mesures préventives destinées à maintenir le niveau de sûreté les performances, et la conformité à la ou aux parties pertinente de l'EN 1176. Il convient que ce type de mesures comprenne :

a) le serrage des fixations ;

b) le renouvellement des peintures et des retraitements de surfaces ;

c) la maintenance des surfaces d'atténuation de l'impact ;

d) la lubrification des paliers et roulements ;



La maintenance

8.2.6 Maintenance de routine

Pour prévenir les accidents, il est recommandé à l'exploitant d'établir et de mettre en œuvre une procédure de maintenance de routine appropriée. Il convient que cette procédure tienne compte des instructions du fabricant et des conditions locales qui peuvent influencer sur la fréquence des contrôles nécessaires. De plus, il est recommandé d'y inclure une liste des éléments à entretenir ainsi que les procédures à suivre en cas de plaintes et de pannes.

Il convient que la maintenance de routine des surfaces et des équipements d'aires de jeux se compose de mesures préventives destinées à maintenir le niveau de sûreté les performances, et la conformité à la ou aux parties pertinente de l'EN 1176. Il convient que ce type de mesures comprenne :

- a) le serrage des fixations ;*
- b) le renouvellement des peintures et des retraits de surfaces ;*
- c) la maintenance des surfaces d'atténuation de l'impact ;*
- d) la lubrification des paliers et roulements ;*
- e) le marquage des équipements afin d'indiquer le niveau zéro de la surface constituée de matériaux granulaires sans cohésion ;*
- f) le maintien de la propreté ;*
- g) le ramassage des verres cassés et autres débris ou souillures ;*
- h) la remise à niveau des matériaux granulaires sans cohésion ;*
- i) l'entretien des espaces libres.*

8.2.7 Maintenance corrective

En règle générale, la maintenance corrective se compose des mesures devant être prises pour remédier aux détériorations ou pour restaurer le niveau de sécurité d'utilisation des équipements et des surfaces. Il convient que

ce type de mesures comprenne :

- a) le remplacement des fixations ;*
- b) les opérations de soudage ou de réparation de soudures ;*
- c) le remplacement des parties défectueuses ou usées ;*
- d) le remplacement des éléments de structure défectueux.*

...

8.2.9 Modification des équipements

Il est recommandé de n'effectuer les modifications d'une partie de l'équipement ou de la structure, susceptibles d'altérer la sûreté intrinsèque des équipements, qu'après consultation du fabricant ou d'une personne compétente.

